



Alliance ERP et



Date initiale de rédaction : 5 mars 2006

Date de révision : 10 novembre 2006 (version 9.11a)

Remarque : la révision d'un document n'entraînant pas obligatoirement la mise à jour de toutes les captures d'écran, Il se peut que certains écrans des dernières versions d'Alliance soient légèrement différents des présentations ci-après.

Ce document n'est aucunement contractuel.

SOMMAIRE

PRESENTATION	Page 2
MISE EN ŒUVRE	Page 3
NOUVEAUTES VERSIONS 9.06 (Juin 2006) à 9.11 (Novembre 2006)	Page 10
<ul style="list-style-type: none">- Gestion des articles taille/couleur ou autres énumérés de gammes- Ajout d'un commentaire 'publicitaire' dans la fiche article pour diffusion sur le site- Association d'images et de libellés complémentaires aux familles et sous-familles- Administration des tris (positions) des familles et sous-familles à partir d'alliance	
CE QUE NE GERE PAS ALLIANCE VERSION 9.11a	Page 15

PRESENTATION

Le présent document traite de la mise en relation d'**Alliance ERP** avec un site internet **OsCommerce** (open-source commerce), actuellement version Ms2-2. Bien que nous donnions en introduction quelques éléments concernant **osCommerce**, ils se réduisent au minimum pour l'installation d'une boutique test en vous renvoyant vers les sites officiels pour de plus amples informations.

Alliance ERP est - à notre connaissance de ce jour - le premier voire même unique progiciel de gestion intégré du marché français offrant une fusion aussi étendue et pointilleuse avec un site d'e-commerce basé sur le standard Open-Source **OsCommerce**, et de surcroît en temps réel ou quasi-réel pour la plupart des opérations.

Comme la plupart des éditeurs de progiciels de gestion, nous disposons également de notre propre solution E-Commerce (**Alliance E-commerce**). Toutefois, force étant de constater qu' **OsCommerce** est un produit abouti, fort bien conçu, libre, et en conséquence connu et reconnu par la plupart des webmasters de la planète, nous avons choisi d'effectuer dans **Alliance ERP** toutes les adaptations requises pour un couplage en temps différé et/ou réel avec **OsCommerce**.

Nous avons naturellement baptisé ce module '**Alliance OsCommerce**'.

Même si l'ensemble des travaux a requis un temps certain, notre module '**Alliance OsCommerce**' est une option que vous pouvez librement activer sur toutes les versions **Alliance ERP**.

En effet, nous nous refusons le droit de vendre quelques milliers de lignes de code destinées à assurer un couplage avec un progiciel du monde libre. Ceci serait interprété à juste titre comme un manque de déontologie contraire à nos us et coutumes. (**NB** : Ceci ne constitue pas un engagement de notre part à réaliser gratuitement n'importe quels travaux destinés à coupler **Alliance** avec n'importe quel logiciel du monde libre)

Vos intérêts :

- **un site internet couplé en temps réel*** avec votre gestion commerciale (Vous modifiez le prix ou la description d'une fiche article et le site est instantanément mis à jour, et les commandes internautes sont automatiquement récupérées toutes les 5 minutes si vous le souhaitez)
- **un site internet que la plupart des informaticiens et webmasters** seront à même de facilement faire évoluer, tant le modèle **OsCommerce** est apprécié et reconnu comme standard de fait.
- **Un site internet ultra-performant à moindre coût** :
 - o **OsCommerce** = monde libre
 - o **Alliance OsCommerce** = offert
 - o Ne restent à votre charge que les prestations d'hébergement, de formation, de mise en service et de support, et toutes prestations spécifiques relatives à la charte graphique ou à la modification du code source **OsCommerce** ou d'**Alliance** pour répondre à des souhaits particuliers.

Important : Le couplage entre **Alliance** et **osCommerce** implique que l'hébergeur de votre site accepte d'ouvrir le port « MySQL » afin qu'Alliance puisse alimenter la base de données **OsCommerce** (mise à jour des fiches articles, catégories, etc.) et aller y chercher des informations (commandes internautes)

MISE EN OEUVRE

Prérequis pour les tests :

- installer Alliance ERP
- installer WAMP5 server (console de développement Windows / Apache / My_Sql / phpMyAdmin, actuellement version 1.6.1)
- installer **OsCommerce** (actuellement version 2.2 - MS2)
- installer le driver ODBC MySql (actuellement version 3.51.12)

Tous ces éléments sont à votre disposition sur nos différents serveurs ftp (version d'évaluation en ce qui concerne Alliance ERP qui n'est pas un progiciel libre open-source), ou sur les sites officiels, notamment www.osCommerce-fr où vous trouverez les informations en français pour installer, paramétrer et administrer votre boutique **OsCommerce**.

Une fois votre machine locale (localhost) installée de tous les pré-requis et disposant d'une boutique **OsCommerce** en état de fonctionnement, vous allez devoir paramétrer Alliance pour le coupler en temps réel et/ou différé avec la base de données MySql du site **OsCommerce**. Voici comment procéder :

Etape 1

Activez (c.a.d. « cochez ») le module **OsCommerce** dans la fiche société d'Alliance, à gauche dans le volet 'paramètres 2'

The screenshot shows the 'SOCIETE 001 - ALLIANCE ERP DEMO' configuration window. The 'Identification' tab is active. The form contains the following fields and options:

- Code: 001
- Statut Juridique: S.A.R.L.
- Téléphone: 02.31.37.38.37
- Nom: ALLIANCE ERP DEMO
- Numéro de Fax: (empty)
- Adresse: Rue des lilas
- N°Télex / fax 2: (empty)
- Numéro CEE: (empty)
- Registre: Commerce (selected), Métiers (unselected)
- BP: (empty)
- Ville: 14440 DOUVRES LA DELIVRANDE
- Capital: 10000
- Pays: France
- APE / NAF: 722Z
- Numéro de Siren (selected) / Siret (unselected): (empty)
- Email: (empty)

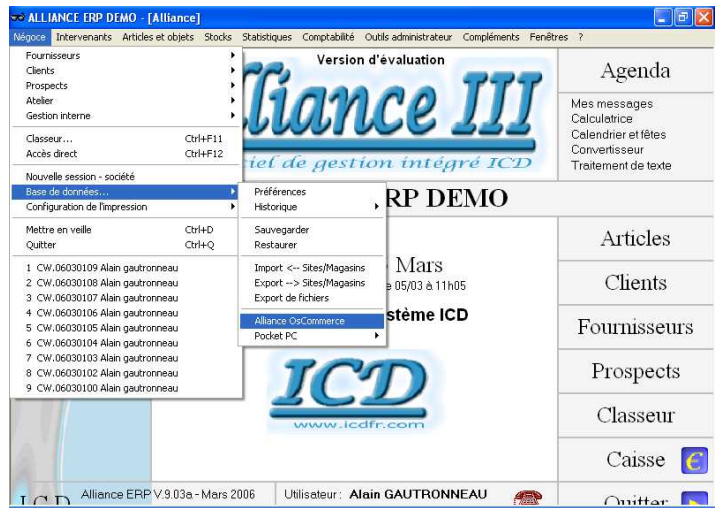
Below the form are tabs for 'Identification', 'Etablissements', 'Sites et dépôts', 'Banques', 'Comptabilité', 'Prm 1', 'Prm 2', and 'Prm 3'. The 'Prm 2' tab is selected, showing two sub-sections:

- Fonctions activées:**
 - Commissionnement vendeurs et commerciaux
 - Alliance ERP Pocket PC
 - Alliance ERP E-commerce
 - Alliance ERP OsCommerce
 - Importation et exportation par EDI
 - Modules EDI spécifiques librairies (Dilicom)
 - Télétransmission bancaire Etebac 3
 - Messagerie et alertes / fiere clients
- Préférences d'utilisation:**
 - Autoriser la création de clients
 - Autoriser les accès aux fiches clients par numéro de téléphone
 - L'impression des tickets est facultative (sur demande)
 - Imprimer le montant TTC de chaque ligne
 - Imprimer le rappel des avoirs sur les tickets
 - Imprimer le montant des chèques en lettres

Buttons at the bottom: 'Annuler', 'Enregistrer', and 'Fermer'.

Etape 2

Une fois le module **OsCommerce** activé, Alliance vous propose un nouveau menu : [Négocier \ Base de données \ Alliance **OsCommerce**], qui va vous permettre de définir les règles de communication entre les deux systèmes.

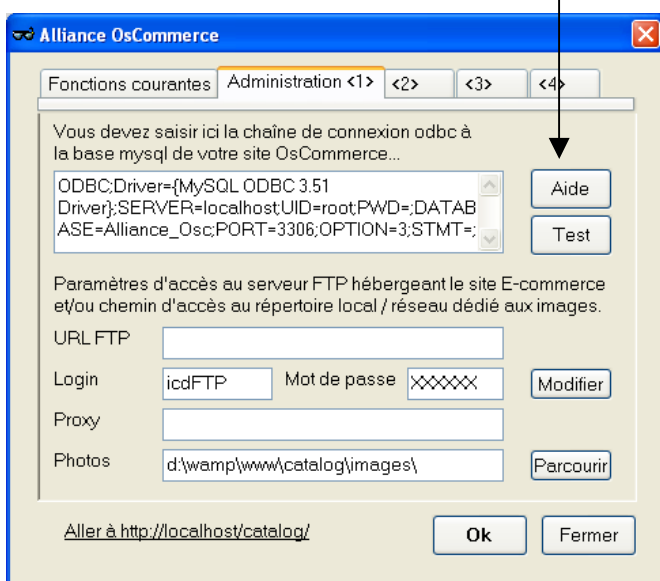


Ce nouveau menu vous permet d'accéder à l'écran suivant, scindé en 5 volets. Le premier permet de réaliser à la demande les opérations courantes (mise à jour du fichier articles, récupération des commandes,...), alors que les 4 autres volets sont réservés au paramétrage des relations Alliance / **OsCommerce**, et permettent notamment d'automatiser les opérations courantes en les planifiant, voire même pour certaines (mise à jour du fichier articles) de les déclarer 'en temps réel'.



Avant toute chose, il convient d'établir la connexion ODBC avec le serveur MySQL dont vous aurez préalablement lancé les services par l'intermédiaire de Wamp5 (icône représentant un demi-cadran qui a normalement du apparaître après l'installation de Wamp5 dans la barre du menu « démarrer », à droite près de l'heure)

Pour établir cette connexion, rendez-vous dans le volet « Administration <1> » et saisissez-y la chaîne de connexion propre à votre installation. Pour gagner du temps, vous pouvez cliquer sur le bouton 'Aide' qui vous proposera de recopier le chaîne par défaut dans la zone de saisie.



La chaîne de connexion ODBC type est :

```
ODBC;Driver={MySQL ODBC 3.51 Driver};  
SERVER=localhost; UID=root; PWD=;  
DATABASE=osCommerce; PORT=3306;  
OPTION=3; STMT=;
```

Où les valeurs « **osCommerce** » pour DATABASE et « localhost » pour SERVER devront être modifiées si vous avez donné un nom autre que « **osCommerce** » à votre base de données, ou si le site n'est pas hébergé sur votre machine locale (auquel cas vous devrez indiquer l'adresse IP de la machine, ex : 192.168.1.25 en lieu et place de « localhost »)

Cliquez ensuite sur le bouton « Test » pour vérifier qu'Alliance arrive à communiquer avec le serveur MySQL.

Si tel n'est pas le cas :

- Vérifiez la bonne syntaxe de la chaîne ODBC
- Vérifiez que les services MySql de WAMP5 sont bien actifs
- Vérifiez que vous avez accès à la base de données « **osCommerce** » avec phpMyAdmin
- Et... avez-vous installé le driver ODBC MySQL ?
- Enfin, si vous cherchez à vous connecter à un site distant, chez l'hébergeur de votre site oscommerce par exemple, il convient de s'assurer que celui-ci a bien ouvert le port 'Mysql' et bien entendu que votre connexion à l'internet fonctionne.

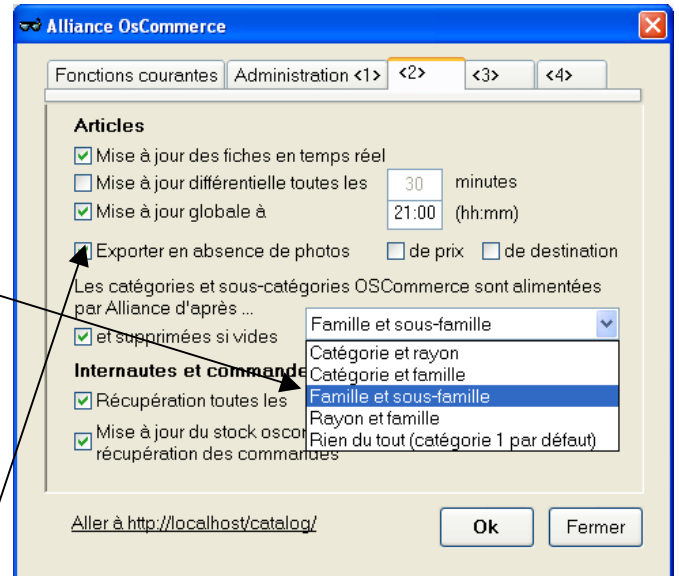
Etape 3

Une fois que la connexion est 'Ok' (ce n'est pas la peine d'aller plus loin si ce n'est pas le cas), vous allez devoir définir différents paramètres impératifs pour une bonne présentation de votre boutique en ligne.

a) catégories / sous- catégories

Pour faciliter les recherches de l'internaute, **OsCommerce** classe les articles selon une hiérarchie « catégorie / sous-catégorie » qui n'existe pas en tant que telle dans Alliance. Vous allez donc devoir préciser quelle hiérarchie lui substituer. La plus probable est « Famille / sous-famille », mais nous vous avons laissé d'autres options.

Il est préférable d'activer l'option « *et supprimées si vides* ». Cela évite d'avoir des catégories **OsCommerce** ne contenant aucun article car Alliance n'en aura pas exporté parce qu'ils n'avaient pas de photos et/ou de prix, selon vos propres choix dans la présente fenêtre.



A noter l'option « *exporter en absence de destination* » qui permet d'envoyer à la boutique des articles auxquels aucune catégorie **osCommerce** n'a été attribuée dans Alliance. Dans ce cas, **Alliance** leur affectera la catégorie par défaut de votre choix (que l'on ne voit pas sur la présente capture d'écran car la zone est masquée par la liste déroulante)

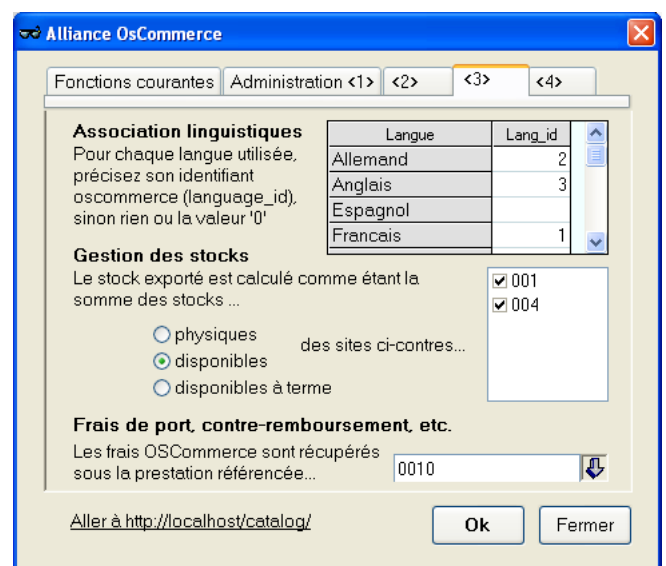
b) et les langues ?

OsCommerce est « multilingue », **Alliance ERP** aussi. C'est bien, mais encore faut-il définir les associations entre les références différentes utilisées par les deux systèmes pour identifier les langues.

Dans **OsCommerce**, une langue est reconnue par une valeur entière (1,2,3...). Dans **Alliance**, elle est reconnue par son nom. D'où la nécessité d'effectuer les 'associations linguistiques' requises dans le volet «Administration <3>»

Puisque nous en sommes arrivés à cet écran, voyons brièvement les autres options.

OsCommerce ne gère pas les notions de quantités en stock de manière aussi pointilleuse qu'**Alliance**, et – soyons francs – que la plupart des progiciels de gestion commerciale du marché. L'explication nous semble simple : **OsCommerce** a (à priori, cette remarque ne devant être prise ni pour critique, ni pour certitude), été conçu dans un esprit de « boutique de



vente en ligne indépendante », sans se soucier d'un éventuel « back office », - **Alliance** ou autre ERP - qui effectuerait également des opérations d'entrées/sorties. Mais peu importe.

Et pourquoi « *peu importe* » ?

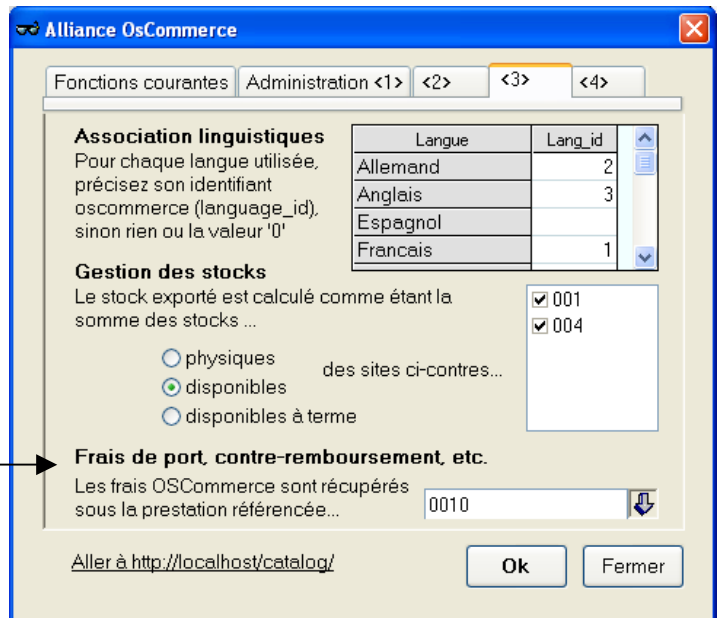
Parce qu'**Alliance** vous permet (voir capture d'écran page précédente), de définir quel est le stock que vous souhaitez « montrer » aux internautes :

- Stock physique (stock réel) ne tenant aucun compte des commandes en cours
- Stock disponible (c'est à dire stock réel décrétementé des commandes clients en cours)
- Stock à terme (c.a.d. stock réel + commandes fournisseurs en cours - commandes clients en cours)

c) et les frais de port ?

Les frais de port, contre-remboursement, etc., ne sont pas enregistrés en tant que lignes dans les commandes **osCommerce**. Alors que c'est la méthode retenue dans **Alliance**, même s'ils peuvent apparaître en pied de page dans les états imprimés.

Donc : Obligation d'effectuer un lien entre les frais de pied de commande **OsCommerce** et la prestation Alliance qui les recueillera « en tant que ligne de commande ». Ce lien se noue ici, et en son absence les frais seront récupérés comme texte libre avec avertissement.

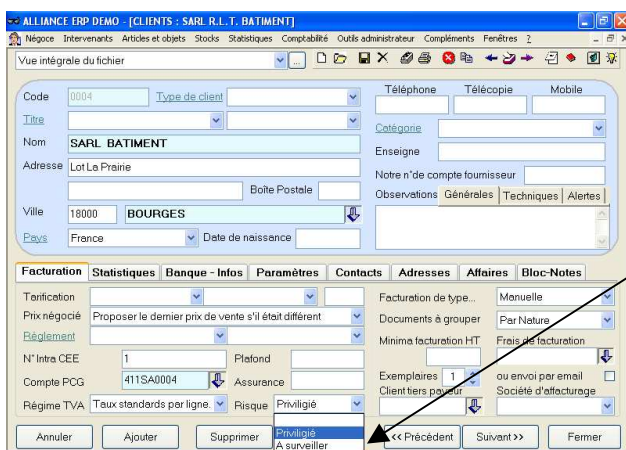
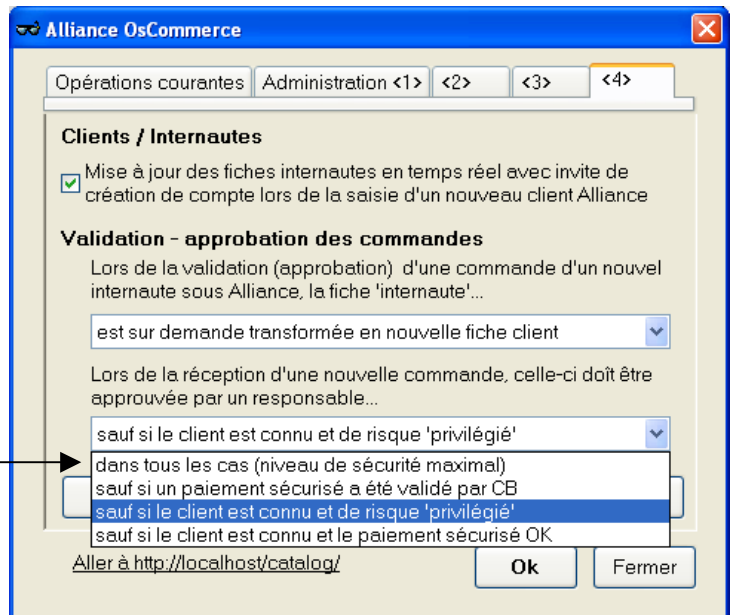


Etape 4 : La sécurité

Avec **osCommerce**, vous pouvez disposer du paiement sécurisé. Si celui-ci n'est pas implémenté, vous aurez tout intérêt à vous méfier des commandes internautes, et **Alliance** va pleinement dans le sens de votre sécurité :

Par défaut, toute commande internet récupérée par **Alliance** est considérée comme 'suspecte' et est donc automatiquement bloquée jusqu'à son approbation par un responsable (présence d'un verrou dans le classeur nécessitant d'être enlevé (touche de fonction 'réservée' F10) pour traiter et livrer la commande).

Vous êtes libres d'intervenir sur le degré de surveillance d'**Alliance** grâce à liste de choix ci-contre, ceci étant effectué à votre initiative et sous votre responsabilité.



A noter que l'option « *client privilégié* » peut être renseignée dans chaque fiche client comme le montre la capture d'écran ci-contre, et qu'un client « même privilégié » verra sa commande bloquée en cas de dépassement de sa limite de crédit.

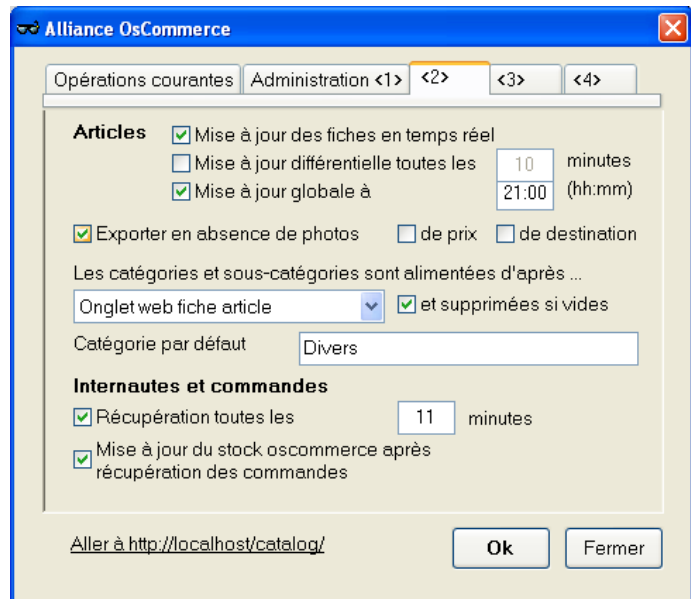
Etape 5 : Sélection des options de liaison (temps réel ou différé)

La communication entre les systèmes **Alliance** et **OsCommerce** se résume principalement à deux grands axes :

D'une part **Alliance** met à jour la base articles du site Ecommerce (et les fichiers afférents)

D'autre part **Alliance** récupère les commandes passées par les internautes.

Vous noterez qu'**Alliance** demeure dans les deux cas maître du jeu. Le progiciel de gestion envoie des données vers la base MySQL (articles) ou va les chercher à sa propre initiative (commandes). En aucun cas le site **OsCommerce** ne prend la main, car ceci d'une part engendrerait une faille de sécurité en imposant d'ouvrir les accès ('ports') de votre base de données **Alliance** au réseau internet (sauf si votre site est hébergé localement), et d'autre part requièrerait de modifier le code open-source **OsCommerce**, ce que nous n'avons pas souhaité et n'envisageons en aucun point.



Mise à jour de la base articles

Alliance peut mettre à jour les principales informations de la base articles (référence, description, prix de vente,...) en temps réel. C'est à dire que si un utilisateur modifie une fiche article dans Alliance ERP, ce dernier va la répercuter immédiatement sur **OsCommerce** via une requête ODBC. Toutefois, ces modifications 'temps réel' peuvent dans certains cas être rendues délicates, notamment en l'absence d'une ADSL haut débit. Ce pourquoi nous proposons des mises à jour planifiées qui seront effectuées par le serveur Alliance, et non par les postes utilisateurs qui (eux) pourraient être gênés par les temps de réponse du serveur MySQL distant.

Vous pouvez planifier deux types de mises à jour :

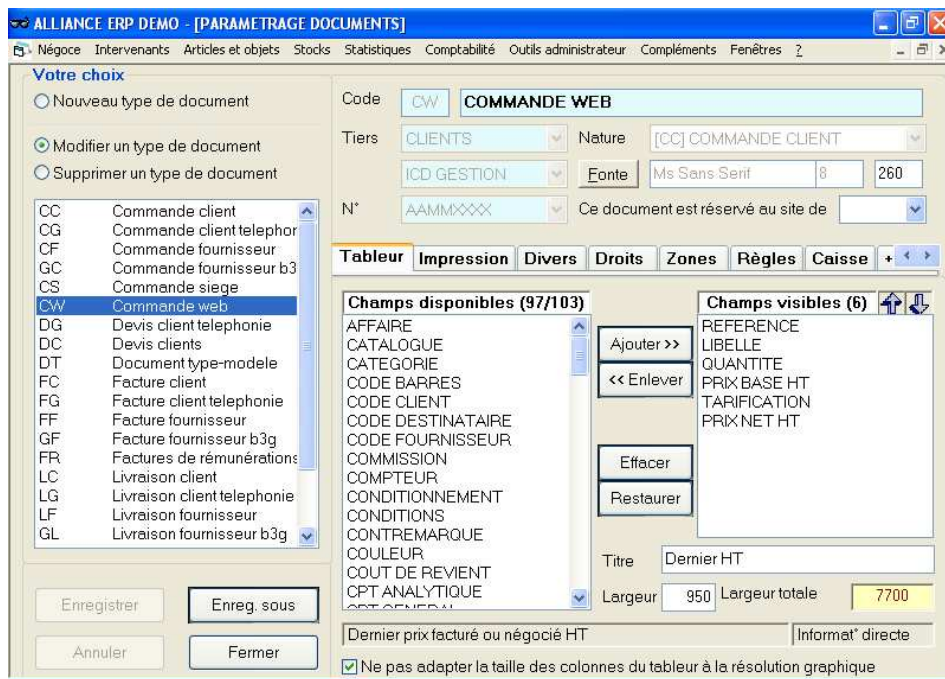
- la mise à jour « différentielle » : celle-ci n'envoie au serveur **OsCommerce** que les fiches articles ayant subi des modifications, et peut être effectuée à des intervalles très réduits.
- la mise à jour « globale » : l'ensemble du fichier articles peut être transmis chaque jour à une heure donnée. On choisira de préférence une heure 'nocturne' commune à la majorité de vos internautes, mais ceci est un détail, excepté si votre site comporte un million d'articles.

Récupération des commandes (et des fiches internautes)

Contrairement aux articles, la mise à jour des commandes ne peut techniquement être effectuée en temps réel « pur ». Ceci supposerait que nous laissons '**osCommerce** 'attaquer' la base de données Alliance depuis le monde extérieur, ce qui nous semble déraisonnable en terme de sécurité. D' autant que ceci est inutile :

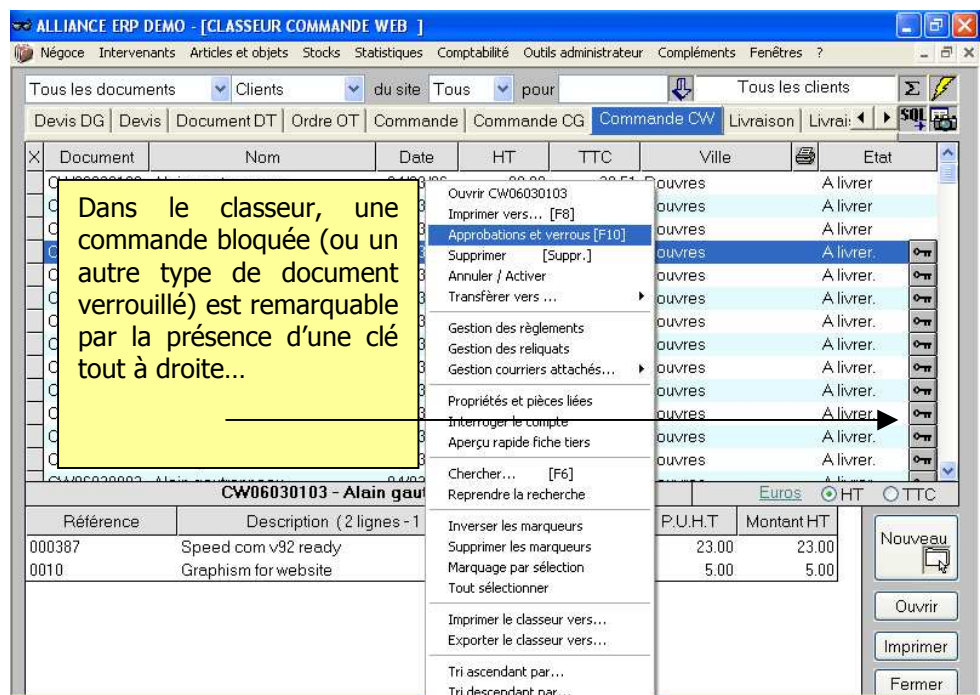
Vous pouvez en effet demander au serveur Alliance d'aller interroger à des fréquences « très » rapprochées le serveur **OsCommerce** pour récupérer les nouvelles commandes et de vous alerter en cas de nouvelles commandes. Faites vos propres tests en fonction des capacités de votre réseau, de votre matériel et de vos besoins, et attribuez une valeur « judicieuse » à la zone « *Récupération des commandes toutes les... x minutes* ». Il est inutile de demander une récupération toutes les 2 minutes si votre boutique enregistre en moyenne une vente par heure. Mais, d'un autre côté, si votre site est hébergé sur le réseau local, cela ne « mangera pas de pain ». A vous de juger et d'optimiser ces paramètres...

Les commandes internautes sont intégrées dans **Alliance** sous l'appellation 'Commandes Web', c'est à dire sous forme de documents type '**CW**' devant impérativement être préalablement définis dans le module [Outils Administrateur \ Paramètres système \ Documents \ Paramètres généraux], comme le montre la capture d'écran ci-dessous :



A chaque fois q'une commande sera récupérée par **Alliance**, elle sera par défaut bloquée (verrouillée), sauf contre-indication de votre part en cas de client privilégié ou de paiement sécurisé (voir page 4 du présent document, paragraphe « la sécurité ») .

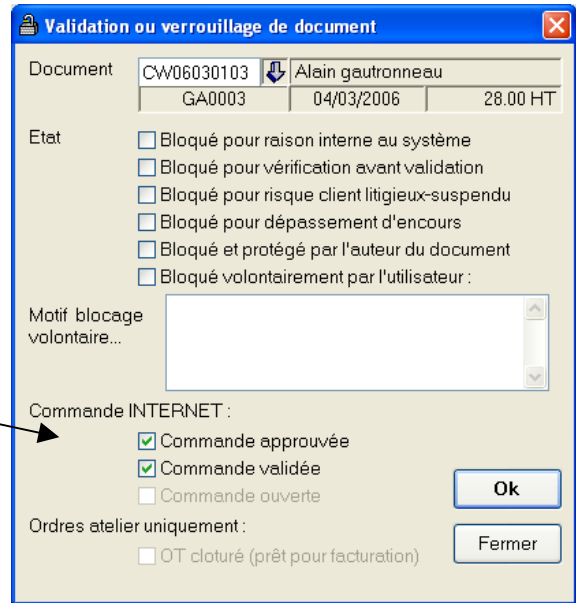
Pour livrer la commande (ou en autoriser la livraison), un utilisateur « responsable » devra l'approuver. Cette opération s'effectue dans le classeur, soit par la touche de fonction F10, soit par un clic droit pour ouvrir le menu contextuel :



Le fait de cliquer sur le menu contextuel 'Approbations et verrous', ou d'utiliser la touche de fonction F10, occasionne l'apparition de l'écran ci-contre qui va vous permettre de 'débloquer' le document, en l'occurrence la commande Web...

Il vous appartient, sous réserve de vos droits d'utilisateur, d'approuver la commande client en cochant la case adéquate.

Ensuite, il vous sera proposé de créer une nouvelle fiche client d'après le profil de l'internaute si celui-ci n'était pas connu auparavant (excepté si vous avez défini que tout internaute devait demeurer un client divers, voir page 4 du présent document, paragraphe « la sécurité »).



REMARQUES TECHNIQUES

Pour réaliser le couplage **Alliance / OsCommerce**, et outre les modifications apportées au code-source d'Alliance ERP, les tables (fichiers) suivantes d'Alliance ERP ont été créées ou ont vu leur structure modifiée :

Table Articles : ajout du champ STW (**ST**atut **W**eb, flag indiquant si l'article a été modifié et doit faire l'objet d'une mise à jour 'différentielle' sur le site **OsCommerce**)

Table Ecommerce : Nombreux ajouts de champs destinés à recueillir les paramètres de liaison entre les deux systèmes, tels que décrits dans le présent document.

Table OsCommerce : Création de cette table qui garantit la correspondance entre les codes/clés primaires d'Alliance et celles d'**OsCommerce**. En effet, la plupart des identifiants **OsCommerce** sont des entiers longs. Alors que sous Alliance ERP il s'agit de champs alphanumériques pouvant atteindre 30 caractères. D'où l'obligation d'une table de correspondance. Par exemple, l'article référencé sous Alliance ERP par le code 'MON_PREMIER_PC' sera reconnu par **OsCommerce** sous un numéro entier comme 8475. La table **OsCommerce** d'Alliance assure le maintien de ces relations entre codes différents.

Au fait, il est impératif d'initialiser cette table avant votre toute première opération d'export, afin de créer les associations entre les articles existants de la base **Alliance** et leur nouveau code sous **OsCommerce**.

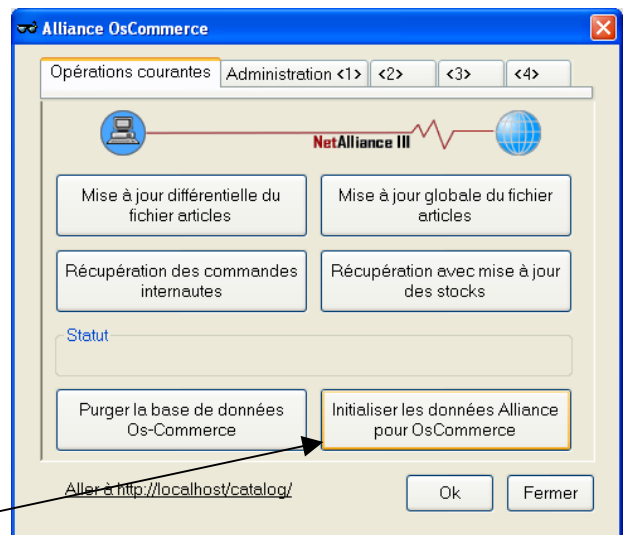


Table Internautes : Création de cette table qui est le reflet des principales informations de la table 'customers' d'**OsCommerce**.



www.icdfr.com

Alliance ERP Et OS-Commerce...

Nouvelles options et fonctions
versions 9.06 à 9.10



www.icdfr.com

Date initiale de rédaction : 13 oct. 2006

Date de révision : 10 Nov 2006

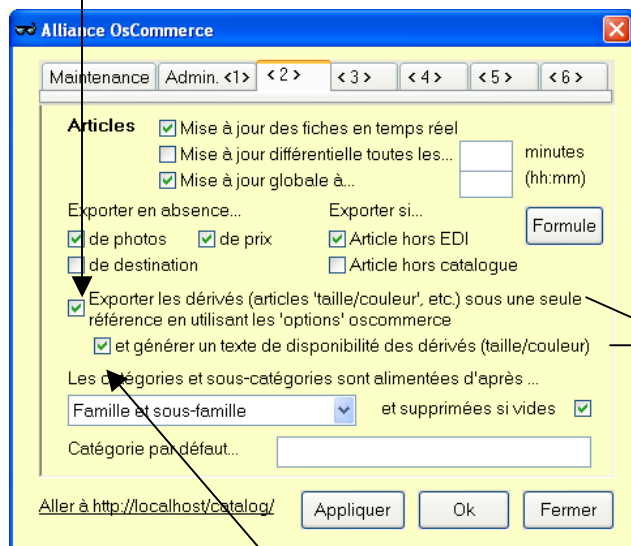
Le présent document traite des évolutions apportées aux fonctionnalités et liens entre Alliance et **OsCommerce** depuis la première version de mars 2006.

Gestion des articles de type taille / couleur ou autres énumérés de gammes

Les articles suivis en énuméré de gammes (type taille/couleur, largeur/hauteur) peuvent dorénavant être exportés vers **OsCommerce** sous une seule référence (le modèle), avec utilisation des 'options' **OsCommerce** pour gérer les déclinaisons. Ceci va éviter l'apparition de toutes les variantes d'un même modèle dans les d'articles et fonctions de recherche **OsCommerce**.

Une option a pour cela été rajoutée sous forme de 'case à cocher' dans le module de paramétrage [Négoce \ Base de données \ Alliance **OsCommerce**]

Activez ceci :



Pour obtenir cela sur votre site **OsCommerce**:



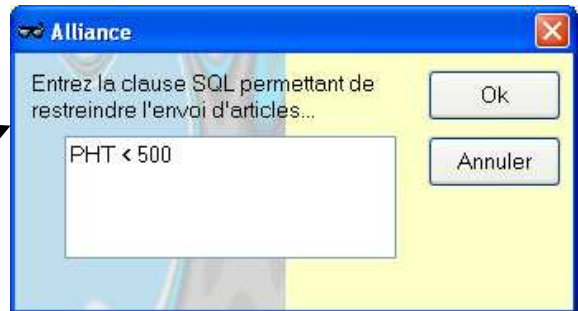
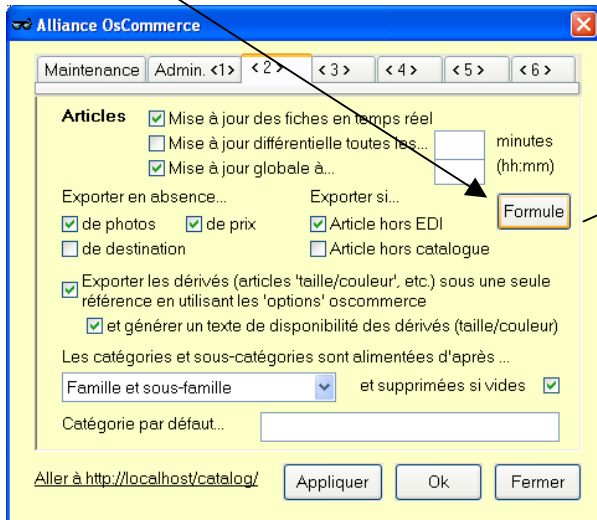
Le 22/09/06 :

Ajout d'une case à cocher permettant de demander à Alliance de rajouter automatiquement un texte explicitant en quelles variantes taille/couleur un modèle se décline.

Le 23/09/06 :

Ajout d'un filtre (requête SQL) paramétrable par l'utilisateur et lui permettant de restreindre à volonté les articles devant être publiés sur le site d'E-commerce, en plus des options basiques présentées sous forme de cases à cocher : 'publier les articles en absence de prix ou de photos, publier les articles déclarés hors EDI (échange de données par Informatique), hors catalogue,...

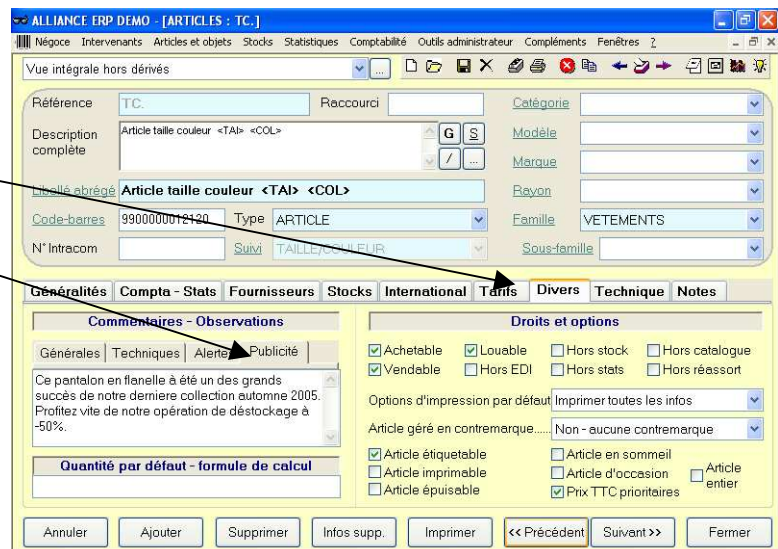
Cliquez-ici...



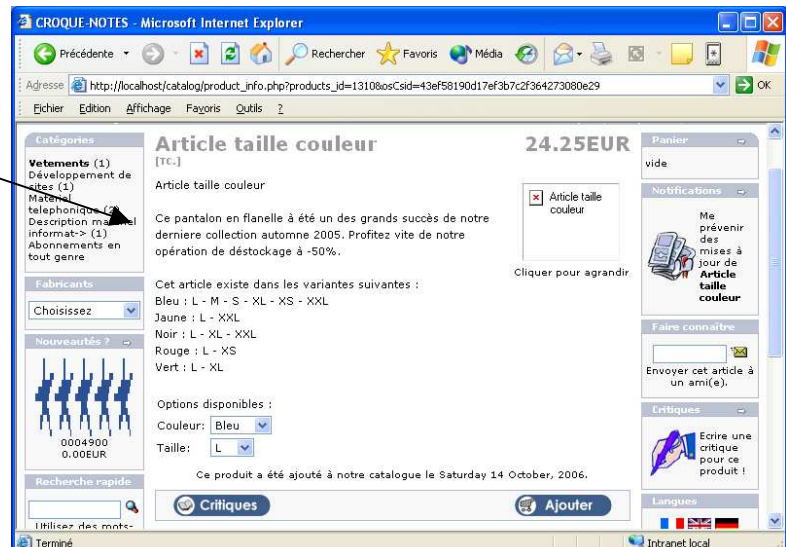
Dans cet exemple, l'utilisateur décide de ne pas publier les articles dont le prix hors taxes (champ PHT de la table 'Articles' d'Alliance) dépasse ou atteint 500 euros.

Ajout dans le fichier articles d'une zone de commentaire 'Publicité'

Observons une fiche article 'Alliance' (version ERP). Nous y avons rajouté dans le volet 'Divers' un sous-volet 'Publicité'.



Ce commentaire sera publié sur le site E-Commerce en dessous de la description du produit.



Libellés et tri des catégories et sous-catégories

Dans Alliance ERP, le code d'une famille ou d'une sous-famille fait office de libellé (limité à 20 caractères). Cette limitation et fusion « code = libellé » est largement suffisante au sein de l'entreprise pour expliciter et comprendre le contenu d'une famille (ou catégorie). En revanche, sur un site internet, elle peut être trop restrictive et empêcher l'internaute d'avoir une bonne compréhension de l'arborescence des catégories.

Par exemple, un code ou libellé 'CONSO_INFO' est tout à fait explicite pour les utilisateurs d'un progiciel de gestion pour représenter une famille 'Consommables informatiques'. En revanche, elle le sera beaucoup moins pour un internaute qui visitera votre site. Et même s'il en comprend la signification, elle ne lui paraîtra pas 'conviviale' et pourrait donner une mauvaise image de votre site.

C'est pourquoi nous avons rajouté dans la gestion des familles d'articles une zone de 50 caractères destinée à accueillir une description 'plus complète' de chaque famille, et qui sera (si renseignée) envoyée au site **OsCommerce** en lieu et place du code/libellé.

The screenshot shows a software interface for managing product families. The title bar reads 'FAMILLES ET SOUS-FAMILLES D'ARTICLES'. On the left, there are three radio buttons: 'Enregistrer une nouvelle famille', 'Modifier une famille existante' (selected), and 'Supprimer une famille existante'. Below these is a list of categories, with 'CONSO_INFO' highlighted. The main area on the right contains the following fields and sections:

- Code - Libelle famille :** CONSO_INFO
- Description :** CONSOMMABLES INFORMATIQUES
- Utilisation réservée au rayon :** (dropdown menu)
- Articles soumis à tva unique :** Non, sans ventilation par taux (dropdown menu)
- Comptes**
 - Achat :** 60700000 (dropdown menu) - Achats de marchandises
 - Vente :** 70700000 (dropdown menu) - Ventes de marchandises
 - Locat* :** (dropdown menu)
- Sous-Familles**

EPSON
CANON
LEXMARK
HP
XEROX
- Substitution automatique**
 - Aucune
 - Par famille
 - Par sous-famille
- Coefficient de marge par défaut** (input field)
- Buttons: Ok, Fermer, Annuler, Gammes >>

A noter qu' **OsCommerce** n'accepte par défaut que 32 caractères maximum pour décrire une catégorie (famille). Vous pouvez modifier cette taille avec un outil PHP et Alliance exportera la longueur choisie.

Enfin, **OsCommerce** classe naturellement les catégories dans l'ordre alphabétique... à moins de lui indiquer un classement personnalisé. Un classement alphabétique a toutes les chances de mal représenter l'arborescence de votre site. Par exemple, l'internaute verra la famille 'Consommables' avant la famille 'Imprimantes', alors que vous souhaitez mettre en avant les imprimantes.

Pour ce faire, nous avons hésité à rajouter dans Alliance ERP une zone dédiée au classement de chaque famille et, pour simplicité (et aussi parce que le premier utilisateur d'Alliance **OsCommerce** avait comme suit renseigné ses familles), nous avons préféré utiliser le palliatif suivant et faire un tour de 'passe-passe' lors de la liaison avec **OsCommerce**:

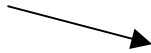
Au lieu de décrire vos familles comme 'Consommables imprimantes' et 'Imprimantes', baptisez-les '02. consommables imprimantes' et '01. imprimantes'. (il est impératif de mettre la position en début de description suivie d'un point). Ceci aurait pu suffire puisqu' alphabétiquement parlant, '01' est avant '02',... mais là encore cela aurait pu nuire à la présentation de votre site où toutes les catégories auraient été précédées d'un chiffre, à l'image d'un plan présentant les différents chapitres d'un livre...

Nous avons donc choisi de procéder ainsi :

Lors du lien avec **OsCommerce**, nous supprimons toutes les valeurs numériques se situant en début de description des familles pour les injecter dans le champ de tri 'categories.sort_order' d'**OsCommerce**.

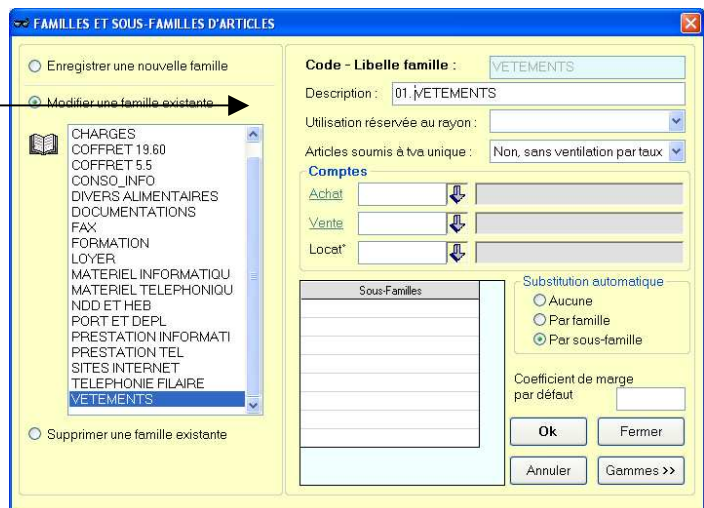
Ainsi, vos catégories sont classées à votre guise et le classement ne vient pas perturber l'affichage des libellés.

Si dans l'exemple ci-contre la première catégorie est la famille 'Vêtements', (débutant par la lettre V qui est bien loin d'être la première de notre alphabet) ...



C'est tout simplement parce que nous l'avons nommée '01. Vêtements' afin qu'elle occupe la première place.

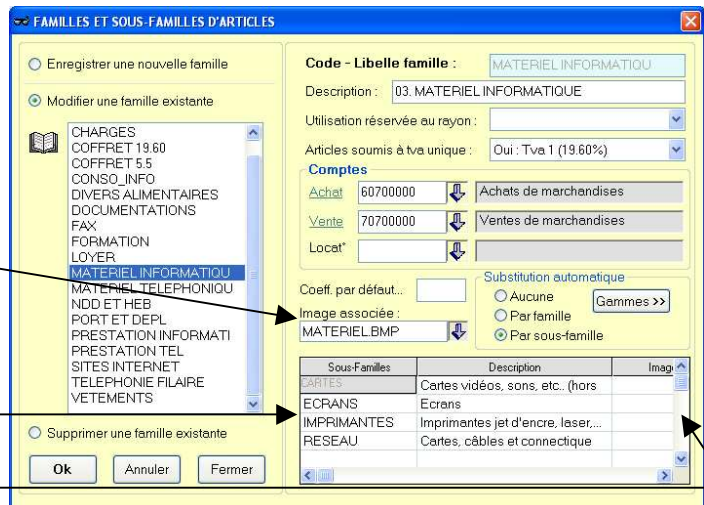
Remarque : nous aurions aussi bien pu l'appeler 1.Vêtements ou 000000000001. Vêtements ; ce qui compte, c'est la valeur numérique située avant le caractère 'point'



Dernière minute - Version 9.11a :

L'interface du fichier familles/sous-familles d'Alliance a été revue dans le but d'améliorer les fonctionnalités ci-dessus, notamment en donnant la possibilité d'associer :

- une image à chaque famille...
- Une image, une description de 50 caractères et une position (ordre de tri du volet gauche d'**osCommerce**), à chaque sous-famille. Cette position se détermine dans la 4^{ème} colonne du tableau, non visible sur cette capture d'écran)...



Toutes ces nouvelles informations sont facultatives. En l'absence de description, **Alliance** enverra le code/libelle sous-famille ou famille. En l'absence d'image, **Alliance** inscrira dans la base **osCommerce** les valeurs 'default_cat.gif' et 'default_scat.gif' respectivement pour les catégories (ici les familles Alliance) et les sous-catégories (ici les sous-familles Alliance)



www.icdfr.com

Alliance ERP Et OS-Commerce... Nouvelles options et fonctions versions 9.11a



www.icdfr.com

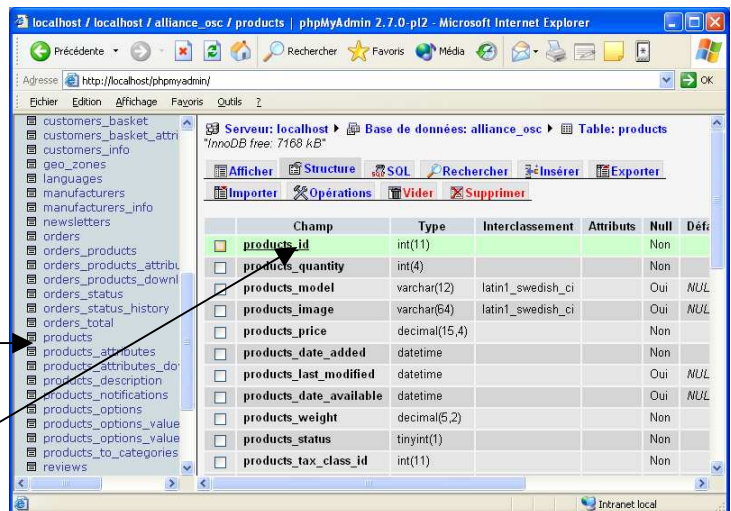
Date initiale de rédaction : 7 nov. 2006

Date de révision : 7 Nov 2006

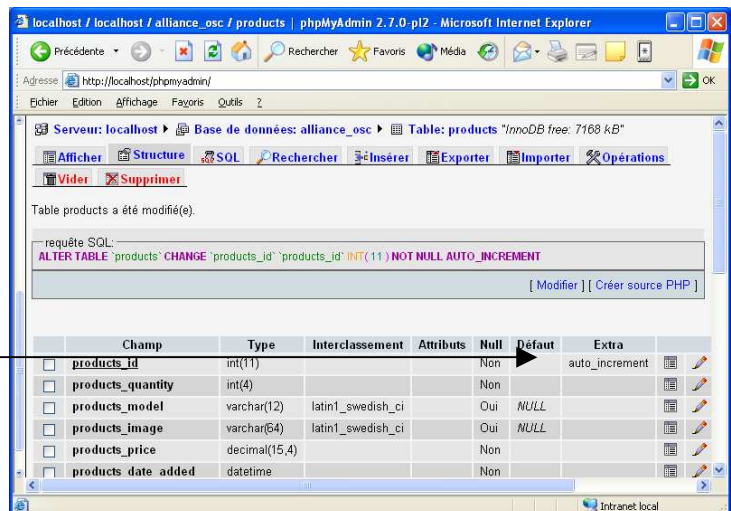
Le présent document traite des évolutions apportées aux fonctionnalités et liens entre Alliance et **OsCommerce** début novembre 2006.

MODIFICATION DE LA STRUCTURE DE LA TABLE ARTICLES (PRODUCTS) d' **OsCommerce**

Il est impératif de désactiver l'attribut 'auto-increment du champ 'products_id' de la table 'products' si vous voulez être certain qu'une reconstruction globale du site 'OsCommerce' ne vous fasse pas perdre quelques informations annexes actuellement non gérées (c'est à dire non stockées) dans Alliance comme les promotions web ou encore les critiques sur un article.



Nous avons utilisé ici l'utilitaire **phpMyAdmin** pour enlever l'attribut 'auto-incrément' (numéro automatique) du champ 'products_id', correspondant à l'identifiant ou code de l'article pour le site **OsCommerce**



A titre d'information, le fait de désactiver l'attribut auto-incrément vous empêchera de créer des articles via l'interface administrateur standard d'**osCommerce**. Ceci est dans notre cas une bonne affaire puisque c'est la gestion commerciale qui se doit d'alimenter et de contrôler le principal de la base de données du site distant, afin de s'assurer de sa conformité aux règles de gestion définies dans l'ERP, et notamment de ne pas laisser vendre des articles qui n'existeraient pas dans la base de données de la gestion commerciale.



www.icdfr.com

Alliance ERP Et OS-Commerce...

Ce qu'Alliance ERP ne gère pas
pour l'instant...



www.icdfr.com

Date initiale de rédaction : 10 nov. 2006

Date de révision : 10 Nov 2006

La liste ci-dessous est sincère mais ne doit pas être comprise comme exhaustive, d'autant qu'à l'heure où nous écrivons cet article s'approche la mise à disposition de la version MS3 d'**osCommerce**.

Nous indiquons donc les limitations notoires ou contraintes suivantes, sans engagement de notre part à y apporter des solutions gracieuses :

- **Alliance** ne gère pas les promotions du site **osCommerce** (c'est à dire qu'elles doivent être mises à jour via l'interface d'administration' du site **osCommerce**, Alliance récupérant bien entendu le prix de vente promotionnel dans la commande internaute)
- **Alliance** ne s'intéresse pas aux critiques sur les produits (ni mise à jour ni récupération)
- Contrairement aux articles qui bénéficient du système multilingue d' **Alliance**, les descriptions des familles et sous-familles (alias catégories et sous-catégories oscommerce) sont uniquement exportées dans la langue avec laquelle elles auront été renseignées dans Alliance (français). **Alliance** v9.11a ne dispose en effet pas de saisie multilingue sur ces données. Nous annotons toutefois qu'il s'agit d'une limitation à laquelle nous pourrions très facilement et très rapidement remédier si le besoin nous en était exprimé par un utilisateur d'**Alliance ERP**.

Document non contractuel.